

NoWatt Tour 2019

CARNET DE BORD HAUTE-GARONNE

5 NOVEMBRE 2019

ENSEMBLE
DEVENONS
LA 1^{ÈRE} RÉGION À
énergie
POSITIVE



La Région
Occitanie
Pyrénées - Méditerranée



La RÉGION à
énergie
POSITIVE

DEVENIR ENSEMBLE LA PREMIÈRE RÉGION *à énergie positive d'Europe*



Carole Delga

PRÉSIDENTE DE LA
RÉGION OCCITANIE /
PYRÉNÉES - MÉDITERRANÉE

Devenir la première région d'Europe à énergie positive est plus qu'une ambition, c'est un projet pour notre Région, afin d'améliorer la qualité de vie, créer de l'activité et de l'emploi, et donner toute sa place à l'initiative citoyenne. C'est un axe fort de notre projet régional.

La Région, en sa qualité de chef de file, souhaite accompagner les territoires et les citoyens, pour les rendre acteurs de la transition énergétique.

L'Occitanie regorge d'atouts dans le domaine : l'éolien, le solaire, la biomasse, l'hydroélectricité, la géothermie, les énergies marines...

Toutes les initiatives, comme les projets exemplaires de construction ou rénovation de bâtiments économes et sobres en ressources soutenus dans le cadre de l'appel à projets "Bâtiment NoWatt", sont autant de contributions pour une "Région à énergie positive", et démontrent que chacun peut agir aujourd'hui, à son niveau, qu'il soit citoyen, entrepreneur, élu, ou responsable associatif.

Merci à toutes celles et tous ceux qui agissent au quotidien pour faire de notre territoire, une Région innovante, riche de ses initiatives citoyennes, et résolument engagée pour la transition énergétique !

CONSTRUCTION & RÉNOVATION ÉNERGÉTIQUE LA RÉGION OCCITANIE S'ENGAGE

APPEL À PROJETS NOWATT 2018-2019

La Région Occitanie / Pyrénées-Méditerranée a décidé de soutenir des projets exemplaires de construction ou rénovation de bâtiments économes et sobres en ressources à travers l'appel à projets "Bâtiments NoWatt".

Cet appel à projets s'adresse à tous les maîtres d'ouvrages publics ou privés – à l'exception des particuliers – porteurs d'une opération de construction et/ou rénovation de bâtiments exclusivement réalisés sur le territoire de la Région Occitanie / Pyrénées-Méditerranée.

Ce dispositif a pour objectif de soutenir des projets innovants de construction et de rénovation. Ils seront analysés sous quatre angles principaux :

- **L'empreinte énergétique** de l'opération ou In'NoWatt, qui doit être la plus faible possible. L'optimisation énergétique devra se faire tout au long de la vie du bâtiment ;
- **Une meilleure prise en compte des usages ;**
- **L'innovation** devra être le fil conducteur du projet et pourra prendre différentes formes (technique, sociale, organisationnelle...);
- **La démarche de qualité** en lien avec le territoire qui sera appliquée (BDO/QDO...).

Les projets retenus ont vocation à constituer à l'échelle régionale et nationale des références d'opérations, convaincantes dans l'atteinte des objectifs que leur maître d'ouvrage se sont fixés, et transposables dans des conditions économiques acceptables.

Cet appel à projet s'inscrit dans la trajectoire Région à Énergie Positive.

Contacts NoWatt :

Région Occitanie - Site de Montpellier

Fabrice Lamoureux

Tel. 04 67 22 98 65 - Mail : fabrice.lamoureux@laregion.fr

Région Occitanie - Site de Toulouse

Julien Duvignacq

Tel. 05 61 39 66 22 - Mail : julien.duvignacq@laregion.fr

En savoir plus :



NoWATT TOUR 2019

5 novembre 2019 - Haute-Garonne

PROGRAMME

| | |
|---------------|--|
| 7h30 - 8h | RDV au parking de la station de métro Ramonville St-Agne |
| 8h - 8h15 | Trajet en transports collectifs vers l'Habitat Groupé du Canal - Ramonville St-Agne |
| 8h30 - 10h | Visite de l'Habitat Groupé du Canal Opération d'habitat participatif de 8 logements |
| 10h15 - 11h15 | Trajet en transports collectifs Ramonville - Toulouse Cartoucherie |
| 11h15 - 12h45 | Visite d'Abricoop , première coopérative d'habitants de Toulouse |
| 13h | Déjeuner |
| 13h45 - 14h15 | Présentation des outils régionaux au service de la performance énergétique dans le bâtiment |
| 14h15 - 14h45 | Présentation de retours d'expérience de l'assistance à maîtrise d'usage (AMU) dans les projets NoWatt |
| 14h45 - 15h30 | Présentation du projet « Wood Art » Opération mixte avec logements, hôtel et commerces dans 3 bâtiments en structure bois |
| 15h45 - 17h00 | Visite des Halles de la Cartoucherie et présentation du futur aménagement Futur tiers-lieu multi-activités (sport, gastronomie, culture et entrepreneuriat) à forte valeur sociale et environnementale |
| 17h15 - 18h00 | Trajet retour en transports collectifs Toulouse Cartoucherie - Métro Ramonville |

* Les fiches techniques présentées dans ce carnet de bord seront mises à disposition des participants, avec toutes les ressources de cette journée, sur www.toten-occitanie.fr



Photographies : Philippe Guionte – MC COUTHENX

Bâtiment lauréat de l'Appel à projets de la Région "bâtiments économes de qualité environnementale" performance atteinte BBC-20%.

Prix 2014 - Prix de l'habitat groupé et logement collectif

Projet lauréat régional de la construction bois Midi-Pyrénées

NOTE GENERALE

Le groupe d'habitants s'est réuni autour d'une charte commune défendant des approches du vivre ensemble, d'un habitat à faible impact environnemental, et ouvert sur le quartier.

Concevoir un projet collectif répondant aux envies et besoins de chacun dans un volume commun n'est pas une chose facile. Dans ce type d'habitat groupé participatif, les habitations restent bien entendu privatives, avec tout le confort et l'intimité souhaités. Mais elles trouvent un prolongement appréciable à travers des espaces partagés, tels un jardin, un atelier, une bibliothèque pour les enfants, un studio pour recevoir les amis, une buanderie, et une salle commune.

La préoccupation écologique est très présente sur ce projet et s'exprime à travers le recours à des matériaux naturels (bois pour les murs, planchers, isolants et terre pour les enduits), aux énergies renouvelables ainsi qu'à une conception bioclimatique. Tous les logements bénéficient de la double orientation Nord-Sud, et sont confortables en toute saison uniquement grâce à l'usage de procédés dits « passifs ».

NOTICE ARCHITECTURALE

Projet en zone péri urbaine dans un lotissement des années 70 / 80 ; redensification d'une zone pavillonnaire : cession d'un fond de parcelle d'une maison individuelle, (concept BIMBY) pour la construction de 8 logements pour 8 foyers intergénérationnels avec des espaces communs à partager.

L'étude préalable du terrain, de son environnement et du préprogramme des habitants a orienté le projet vers un bâtiment compact et bioclimatique comprenant 4 logements collectifs dits Simplex et 4 logements en individuels groupés dits duplex.

APPROCHE ENVIRONNEMENTALE - DESCRIPTIF TECHNIQUE

Le choix s'est orienté vers une construction mixte :

Maçonnerie blocs béton creux pour les murs nord et banchés pour les séparatifs de logements :

- Pérennité et solution acoustique pour la façade nord

- Solution acoustique entre logements et apport d'inertie dans les logements avec 4 cm d'enduit terre (surface totale 500m² d'enduit terre).

Murs à ossature bois pour toutes les autres façades : 145mm d'isolant en fibre de bois et 50 mm de fibre de bois 55 kg en doublage

Toiture : couverture en tuiles et charpente traditionnelle, avec isolation 300 mm de fibre de bois.

Planchers intermédiaires en bois : le traitement acoustique des plancher bois aux bruits aériens et aux bruits d'impact a été étudié et réalisé

Menuiseries extérieures : en aluminium de chez Technal - L'acoustique a été préconisée en vitrage standard et renforcée sur la façade nord- La lumière et l'apport solaire ont été privilégiés par une grande hauteur de vitrage

Equipements et systèmes : Chauffage par des poêles à granules - ECS par des chauffe-eau thermodynamiques sur air extrait pour les duplex et ECS collectifs par capteurs solaire pour les simplex .

IMPACT ENVIRONNEMENTAL

Une grande quantité de matériaux bio-sourcés a été utilisée au sein de ce projet de construction. Au niveau global du bâtiment, le volume de matériaux bio-sourcés est de 360m³,

La terre du site (chemin d'accès) a été récupérée, stockée sur place et réutilisée sur l'ensemble des murs séparatifs des logements en 4 cm d'épaisseur, cette terre renforce le confort et l'acoustique entre les logements.

INTERVENANTS

Maitre d'œuvre : Marie-Christine Couthenx Architecte (31)

Maitre d'ouvrage : SCIA Habitat Groupé du Canal (31)

Bet Bois Structure : TERREL (31)

Bet Thermique : Eco2watt conseil (31)

Bet Acoustique : GAMBA (31)

Entreprise Charpente Couverture Zinguerie : Rivière Charpente (31)

Menuiseries Bois : Ent. Bayle (31)

Localisation : chemin de Mange Pommes –Ramonville saint Agne

Surface SHON : 919m²

Démarrage des études : janvier 2011

Livraison des logements : mai 2013

Montant des travaux : 994 180 € HT

Performance énergétique demandée : BBC 2005 -20%

Consommations réelles : 31.9kwh/m².an

Mission Architecte : complète

HABITAT PARTICIPATIF, SUR MESURE ET ÉVOLUTIF

ABRICOOP : 17 LOGEMENTS COOPERATIFS A TOULOUSE



Dans l'écoquartier de la Cartoucherie de Toulouse

Abricoop participe à l'une des opérations d'habitat participatif la plus importante de France : l'îlot des Quatre vents dans l'écoquartier de la Cartoucherie, à Toulouse. Ce groupement d'habitants organisé en coopérative a développé un projet exemplaire. De l'idée initiale à sa réalisation, il permet d'accéder à la propriété collective en autogestion, tout en favorisant une mixité sociale et générationnelle. L'immeuble de 1200m², livré en février 2018, a pour ambition de répondre aussi bien aux demandes collectives qu'individuelles des 17 familles. Le principal défi a été d'accompagner ses habitants (20 adultes de 30 à 82 ans et 8 enfants) dans la co-conception de leurs logements et espaces partagés.

Des principes partagés pour une éco- et co-conception de logements

La coopérative a souhaité développer une architecture conviviale, bioclimatique avec de faibles consommations énergétiques, proches du niveau passif. La conception a recherché le sur mesure tout en s'assurant d'un mode constructif à coûts très maîtrisés.



Ainsi, tel un Rubik's cube, les logements ont démontré leurs capacités à être combinés et recombines.

- ECOQUARTIER
- HABITAT COOPERATIF
- COÛTS MAÎTRISÉS
- LOGEMENTS TRAVERSANTS
- MATERIAUX BIOSOURCES (BOIS)
- HABITAT EVOLUTIF
- BIODIVERSITE (ABEILLES)
- POTAGER SUR LE TOIT
- SERVICES ET ESPACES PARTAGES
- USAGES RENFORCES
- QUALITE ACOUSTIQUE (H&E NOTE 5)



LE+



10 critères vertueux

1



Le projet est ambitieux au-delà des standards au-delà de «l'habitat sur mesure» dans un cadre d'appel d'offre standart.

2



Le projet s'intègre dans l'îlot participatif le plus grand de France. Comprenant de nombreux espaces partagés: chambres d'amis, buanderie, salle commune / cuisine, toiture terrasse, rangements, jardin.

3



Façades principales en ossature bois ce qui permet d'atteindre le 1er niveau du label bâtiment bio-sourcé et de limiter les quantités de béton et donc de sable. Respect du cycle naturel de l'eau - 100% des eaux pluviales infiltrées sur la parcelle.

4



Evolutions temporelles et contextuelles des logements qui peuvent muter en logements standards, sans modification de façade. 100% des logements sont accessibles aux personnes à mobilités réduites.

5



Le bâtiment est de niveau RT 2012 -20 %
100% des besoins en énergie renouvelable sont couverts par le réseau de chaleur de la ZAC.

6



Le projet valorise un mur en ossature bois et une façade mixte de béton bilame et bardage en bois mélèze qui est local.

7



La sobriété a été le fil conducteur de ces habitants qui cherchent à comprendre pour mieux co-choisir. Ici, le hall d'entrée avec les vélos.

8



Le projet n'aurait pu se concrétiser sans les multiples acteurs, aux compétences transverses, qui ont réfléchi ensemble pour palier aux difficultés rencontrées, et au centre les habitants.

9



Co-conception « sur mesure » et co-conception avec les habitants ce qui permet une appropriation des espaces par ces derniers, faisant de ce bâtiment un réel habitat participatif.

10



Projet éco-responsable grâce à l'énergie des acteurs qui ont travaillé ensemble avec respect et confiance pour développer un projet exemplaire.

La prise en compte des usagers dans les projets NoWatt

L'Assistance à Maitrise d'Usage

L'Assistance à Maîtrise d'Usage (AMU) peut se définir comme un domaine d'activités et de missions professionnelles visant à intégrer les besoins/aspirations des usagers et à les accompagner à devenir acteur de leur cadre de vie bâti, de la phase stratégie à exploitation puis requalification. L'objectif est de favoriser l'appropriation de leur lieu de vie et de construire des liens entre usagers et acteurs techniques, et au final de concilier durablement confort, sobriété, performance et qualité de vie.

L'AMU croise divers savoirs faire issus des Sciences Humaines et Sociales, de la facilitation, de l'architecture, de l'urbanisme, etc.; des compétences et métiers existants ou en consolidation. En 2013 le terme d'AMU est choisi en référence à l'AMO.

L'AMU en Occitanie

En 2017, trois praticiens de l'AMU créent le Réseau AMU Occitanie (Caroline de Ruyck, Dorian Litvine et Alexis Durand Jeanson), qui regroupe aujourd'hui plus de 17 professionnels. Ce réseau poursuit au moins trois missions : (1) Soutenir la Région dans l'émergence et le déploiement de bâtiments exemplaires, notamment en participant aux auditions NoWatt; (2) Proposer une gamme de formations pour la Maitrise d'Ouvrage et les professionnels; (3) Mettre à disposition un pool de professionnels pouvant accompagner la Maitrise d'Ouvrage dans ses projets.

En demandant aux pétitionnaires de justifier d'une bonne prise en compte des usagers dans leurs projets, l'Appel à Projet Bâtiments NoWatt œuvre au changement de pratiques chez les acteurs de la construction. Le Réseau AMU Occitanie est fier de contribuer à cette mutation majeure.

Une évolution culturelle est en cours : adapter les espaces bâtis aux usagers et non l'inverse !

Plus d'information - amu-occitanie.tumblr.com et ne manquez pas le Livre-Blanc de l'AMU dont la sortie est prévue en novembre 2019 !

"Ces nouvelles compétences sont indispensables pour faire travailler et évoluer ensemble des professions dont les approches et univers sont très différents. [L'AMU] promet un potentiel d'évolution pour ceux qui cherchent à adopter des méthodes et des approches plus larges à un domaine jusqu'à présent régi par des savoir-faire techniques"

(Jérôme Gatier, Directeur de la Mission Plan Bâtiment Durable)



L'AMU dans quelques projets NoWatt

Le Conseil Départemental de l'Aveyron (12) a entrepris de construire un collège exemplaire sur la commune de la Cavalerie. La mission AMU, réalisée par ISEA et IMBE, a débuté dès la phase APS et s'achèvera 18 mois après livraison, prévue en 2022. Elle vise à intégrer au mieux les besoins/idées de 3 groupes d'usagers (collégiens, enseignants et techniciens) et à assurer la meilleure appropriation des futurs bâtiments ainsi que l'émergence d'usages adaptés et durables, via une méthodologie qui mêle co-construction, démarche expérientielle et innovation pédagogique pour le corps enseignant.

La SICOVAL pilote la construction d'un Centre de Loisirs ALSH de 300 places à Castanet-Tolosan - zone Toulouse (1730m² de surface utile). La mission AMU, réalisée par Maison de l'Initiative, est axée sur l'accompagnement sociologique et technique des 6 collèges d'usagers. Elle intervient en phases conception (achevée) et exploitation (livraison prévue à l'automne 2020).



Le Pôle entrepreneurial d'Argelès-sur-Mer (66) est un projet porté par la Communauté de Communes des Albères, de la Côte Vermeille et de l'Illebiéris. L'agence A Desein prévoit un pôle d'accueil d'entreprises en création et de start-ups (961 m² - BDO Argent phase Conception). La mission AMU, réalisée par PLUS DE VERT, a commencé dès la programmation (recueil des attentes) et s'achèvera deux ans après livraison. Le projet en est à l'ACT et devrait être livré vers décembre 2020.

Le projet d'habitat participatif porté par la coopérative Eco2 Castelet à Clapiers (34) regroupe 20 ménages ayant entrepris de devenir leur propres "maîtres d'usage". Accompagnés par l'AMU Logis-Cité, ils ont développé leur propre méthodologie d'analyse des besoins et usages évolutifs. Le projet a obtenu le niveau Or en BDO conception ainsi que la meilleure note sur le volet usagers NoWatt. Le permis a été déposé et accepté et les travaux vont commencer d'ici fin 2019. Constructeur : Cirrus-Pégase, Grabels.



L'opération de réhabilitation du groupe scolaire Les Chênes-Ecureuils situé au centre bourg de Beauzelle (31) a débuté mi-2018 et devrait s'achever en 2020. La mission AMU, assurée par Prima Terra et Vie to B fin 2017, vise un suivi des usages et accompagnement au changement du personnel, des parents et des enfants, et ce jusqu'à livraison des bâtiments. Sur la base d'une méthodologie complète, l'AMU propose un parcours innovant et utile pour le corps pédagogique.

WOOD'ART - 76% BOIS

COMMERCES - LOGEMENTS - JARDIN SUSPENDU - HOTEL



Dans l'écoquartier de la Cartoucherie de Toulouse

Le projet porté par Icade est situé sur la place des Halles dans la ZAC de la Cartoucherie à Toulouse. Le projet est composé d'un RDC commercial (2 790 m²), d'un hôtel (1 770 m²), de logements en accession, de logements sociaux et d'un parking en sous-sol (8 600 m²).

Un projet exceptionnel, 76 % en bois

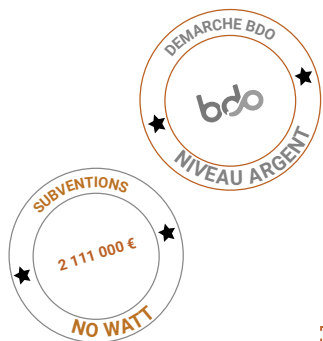
Cette opération compte un socle commercial en béton et 5 émergences en R+10 composées de planchers et système porteur bois / métal. Les matériaux des façades sont principalement la terre cuite et le bois. Dans cet état d'esprit, nous avons développé une démarche de sensibilisation autour de la construction bois en réalisant un voyage dans le Vorarlberg, organisé par l'agence DUA.

Un grand jardin vallonné et des vélos aux portes des logements

Le coeur d'îlot planté sera un réservoir de biodiversité et d'ambiance apaisante pour les usagers. En effet, microfaune, insectes pollinisateurs, oiseaux, pour la faune et herbacées, arbustes, arbres et bulbes pour la flore pourront s'y retrouver. Ce poumon vert, sur le toit des commerces, est aussi la volonté d'apporter une solution pour la suppression des îlots de chaleur. Wood'Art met le vélo en prolongement des logements sur les coursives. On peut y circuler avec son vélo dans les parties communes sans avoir à le manipuler de manière contraignante, sécuriser son vélo, le réparer et descendre dans la rue via des ascenseurs adaptés.



10 critères vertueux



“ Des logements et un hôtel dans la canopée, 76 % en bois jusqu'au r+10.

- MATERIAUX BIOSOURCES (BOIS)
- ACCESSIBILITE PMR RENFORCEE
- COÛTS MAÎTRISES
- ECONOMIES D'ENERGIE
- USAGES RENFORCES
- PLACE DU VELO CENTRALE
- JARDIN EXCEPTIONNEL
- BIODIVERSITE
- CONFORT HÔTEL ET LOGEMENTS
- USAGES RENFORCES (AMU)

E3 C2

NF habitat

BDO

BBCA

1



Le projet est un ensemble de grande hauteur dont les planchers et les parois sont en bois.

2



Le projet s'intègre sur la place des halles historiques, au pied du tramway, dans l'écoquartier de la Cartoucherie.

3



Un jardin suspendu, pour renforcer la biodiversité, réduire les îlots de fraîcheur, compenser un îlot 100% bâti conforme à la ZAC.

4



Faciliter le recours au vélo avec de larges coursives et des ascenseurs adaptés pour sécuriser son vélo, faire les réparations, limiter le portage des charges entre le porte-bagage et le logement.

5



Le bâtiment est de niveau RT 2012 -20 %
100% des besoins du bâtiment en énergie renouvelable sont couverts par le réseau de chaleur de la ZAC.

6



Le projet valorise les matériaux bio-sourcés et géo-sourcés : bois issu d'Occitanie et CLT de France. Façade en terre cuite dont les usines sont en Occitanie.

7



Les eaux de pluie sont récupérées en toiture, infiltrées dans le jardin et s'acheminent dans une cuve de récupération des eaux pluviales.

8



Le projet n'aurait pu se concrétiser sans les multiples acteurs, aux compétences transverses, qui ont réfléchi ensemble pour palier aux difficultés rencontrées.

9



12 ateliers prévus avec les habitants, pilotés par l'Hab Fab & Iséa, assistants à maîtrise d'usages de l'opération

10



Le cycle de vie et le développement des filières locales ont été au coeur des préoccupations.



Le projet des Halles est porté par la SAS du Tiers-lieu, foncière constituée des membres du collectif Cosmopolis composé de 6 structures aux statuts variés (sociétés de droits privé, sociétés coopératives et associations d'intérêt général).

Une des originalités de ce projet immobilier porte sur le fait que les membres de ce collectif sont également les futurs exploitants de cet ensemble.

La maîtrise d'ouvrage de ce projet est donc également maîtrise d'usage, ce qui permet de concevoir un outil de travail adapté et durable.

Le collectif sera complété par des exploitants indépendants (conciergerie, restaurateurs, résidents du coworking) ainsi que des collectifs d'habitants et associations du quartier, et des salariés de la structure, pour couvrir le spectre des activités proposées et des intérêts divers pour le lieu.

La halle gourmande va participer à structurer a filière bio et locale.



Tiers-lieu Les halles de La Cartoucherie

Description du projet

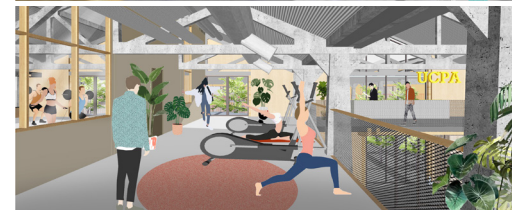
| | |
|-----------------------|---------------------|
| Maître d'ouvrage : | SAS du Tiers lieu |
| Architecte – MOE : | Oeco - Chloé Bodart |
| Type de bâtiment : | Tiers-lieu |
| Superficie : | 13 307 |
| Montant du projet : | 28 M€ |
| Montant des travaux : | 18 M€ |
| Date de livraison : | 2021 |

Les usages

| | | |
|--|---|---|
| Halle gourmande (food-court et incubateur gastronomique) | Coworking | Librairie |
| Salle de danse | Espace polyvalent intergénérationnel | Centre sportif (fitness, squash) |
| Conciergerie (entretien, facilitation des usages, animation sociale) | Communs | Travée verte (prolongement de la trame verte du quartier) |
| Salle d'escalade | Coworking dédié aux activités culturelles | Salle de spectacle (jauge à 800 pers.) |

Le projet de réhabilitation et d'extension des halles centenaires s'inscrit dans le projet de la Cartoucherie porté par Toulouse Métropole, et géré par la SEM OPPIDEA. Il va générer la création de plus de 200 emplois nouveaux sur le site.

Les Halles de la Cartoucherie constitueront le cœur de ce quartier, et portent donc une dimension forte d'espace ouvert, accessible à tous, et de vitrine de la transition sociale écologique et solidaire.



Le Tiers-lieu de La Cartoucherie s'inscrit dans la transition, vers un système décarboné et résilient.

À la fois dans le bâtiment lui-même, mais aussi dans son exploitation au quotidien, ce lieu illustrera l'innovation et accompagnera le changement des pratiques et usages.

En tant que tiers-lieu porteur d'une forte volonté de rayonner et de promouvoir le lien social à l'échelle du quartier et avec les quartiers environnants, ses activités résonneront avec la notion de service public.

Dans ce dessein, la phase de préfiguration qui a été lancée en décembre 2017 a pour vocation d'initier l'appropriation du tiers-lieu par ses futurs usagers et ses voisins.

Les caractéristiques du projets



Le bâtiment est chauffé et refroidi par le réseau de chaleur issu du centre d'incinération des déchets de Toulouse.



Le bâtiment vit déjà aujourd'hui au sein du quartier, il est animé régulièrement par des événements culturels et sportifs.



Le choix des matériaux de construction est optimisé par l'utilisation de matériaux naturels et locaux avec l'utilisation d'isolants biosourcés, de bois local, de béton avec granulats recyclés.



Une gestion humaine et exemplaire du bâtiment est appliquée grâce à la mise en place d'une conciergerie sur site et une présence continue au cœur du quartier.





© Seuil Architecture et Stéphane Brugidou photographie



HÔTEL DE RÉGION

Région Occitanie / Pyrénées-Méditerranée

Toulouse
22, bd du Maréchal Juin
31406 Toulouse cedex 9 - France
05.61.33.50.50

Montpellier
201, av. de la Pompi gnane
34064 Montpellier cedex 2 - France
04.67.22.80.00

[@occitanie](https://twitter.com/occitanie) | laregion.fr



La Région
Occitanie
Pyrénées - Méditerranée

En partenariat avec :

envirôbât
OCCITANIE



Avec le soutien technique de :

